

PERSPECTIVE(S)

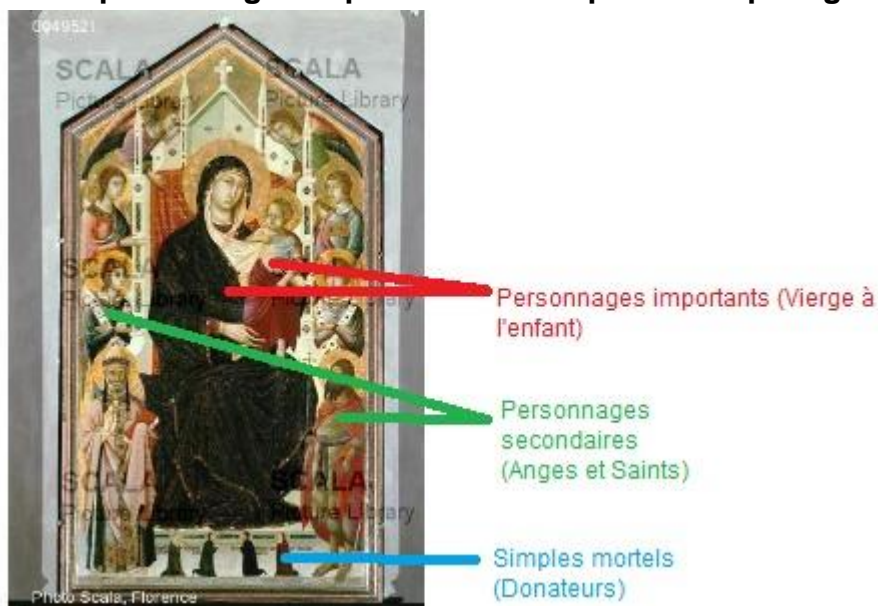
La perspective sert à donner l'illusion de la profondeur (la 3^{ème} dimension ou tridimensionnalité) dans une œuvre « plate » (dessin, tableau peint, estampe, gravure...) en 2 dimensions ou bidimensionnel. Elle peut aussi avoir une fonction symbolique. La perspective sert alors à mettre en évidence un élément de la composition (personnage, objet). Il existe plusieurs types de perspectives.

La perspective sert à donner l'illusion de la profondeur. Il existe plusieurs types de perspectives.

1. La perspective hiérarchique.

Dans le monde antique et pendant le Moyen Age, la dimension des personnages et des constructions n'obéit pas à la vision naturelle. Elle utilise une échelle symbolique qui distingue des hiérarchies : la Vierge est toujours plus grande que les Saints et les anges, ceux-ci plus grands que les cathédrales et que les donateurs, eux-mêmes plus grands que les mortels ordinaires.

Elle utilise une échelle symbolique qui distingue des hiérarchies : les personnages importants sont représentés plus grands.

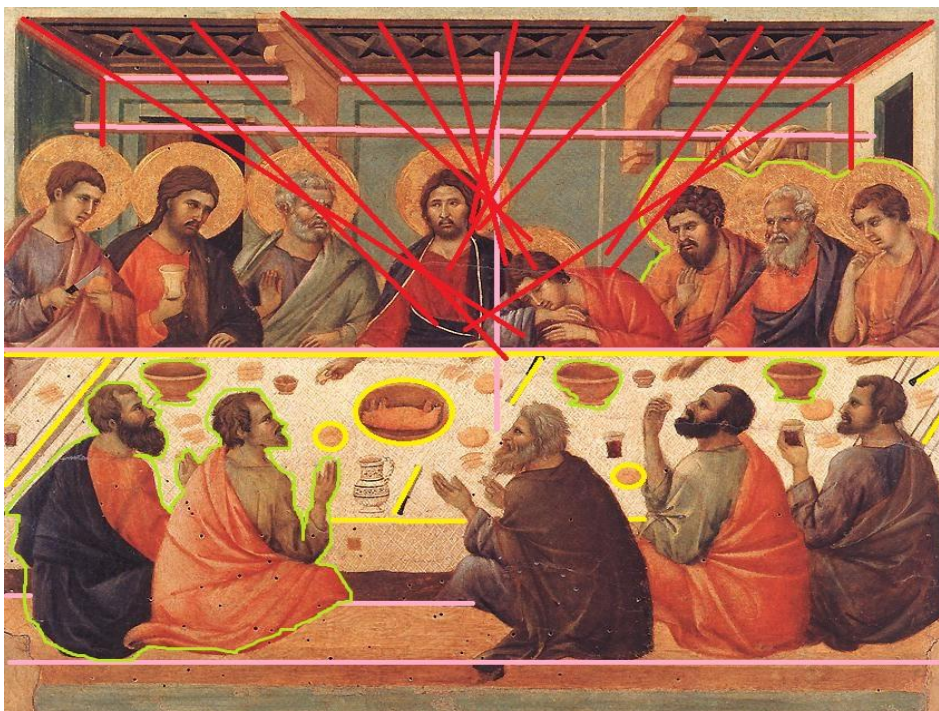


Segna di Bonaventura, *Madone avec Saints et Anges*,
Début du XIV^{ème} siècle. Santo Giuliano, Castiglione Fiorentino

2. a. La perspective empirique.



Duccio, *La dernière Cène, Maestà*, 1308-1311. Peinture sur bois, Sienne.



Lignes de fuite

Vue de face

Vue de dessus

Notre regard plonge dans une représentation d'un espace creux, profond comme une boîte ouverte vers le spectateur. Tous les éléments ne sont pas mis en perspective, certains éléments sont vue de dessus alors que d'autres

sont en vue frontale (en face du spectateur). Il n'y a pas encore de représentation unitaire de l'ensemble de l'espace.

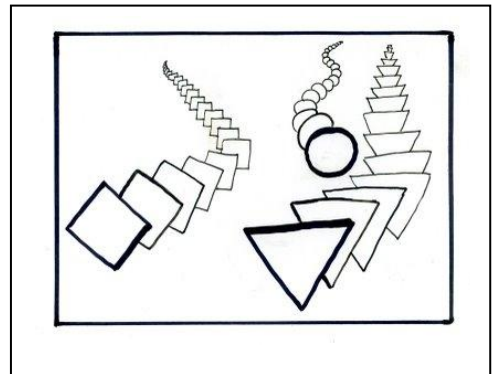
Toutes les lignes de fuite ne se rejoignent pas en un seul point.

2. b. Perspective par chevauchement.

Les objets les plus proches du regardeur (au premier plan) semblent plus grands que les objets les plus éloignés (à l'arrière plan). Le fait de cacher une partie des objets les plus éloignés derrière ceux du premier plan (de les faire passer derrière) renforce l'effet de profondeur. Les éléments les plus éloignés semblent « monter » dans la feuille alors que ceux qui sont proches de nous sont situés en bas de l'image.



Gentile da Fabriano, *Adoration des mages* (détail). 1423, Tempera sur bois, 300 x 282 cm. Florence, les Offices



3. La perspective linéaire ou à point de fuite unique.

La perspective linéaire fut inventée par l'architecte Brunelleschi à Florence vers **1416**. C'est une géométrisation de l'espace qui suggère la profondeur. Cela marque le début de la Renaissance en Italie. Le premier peintre qui va utiliser cette technique est Masaccio dans la chapelle Brancacci, située dans l'église Santa Maria Del Carmine à Florence en 1425.



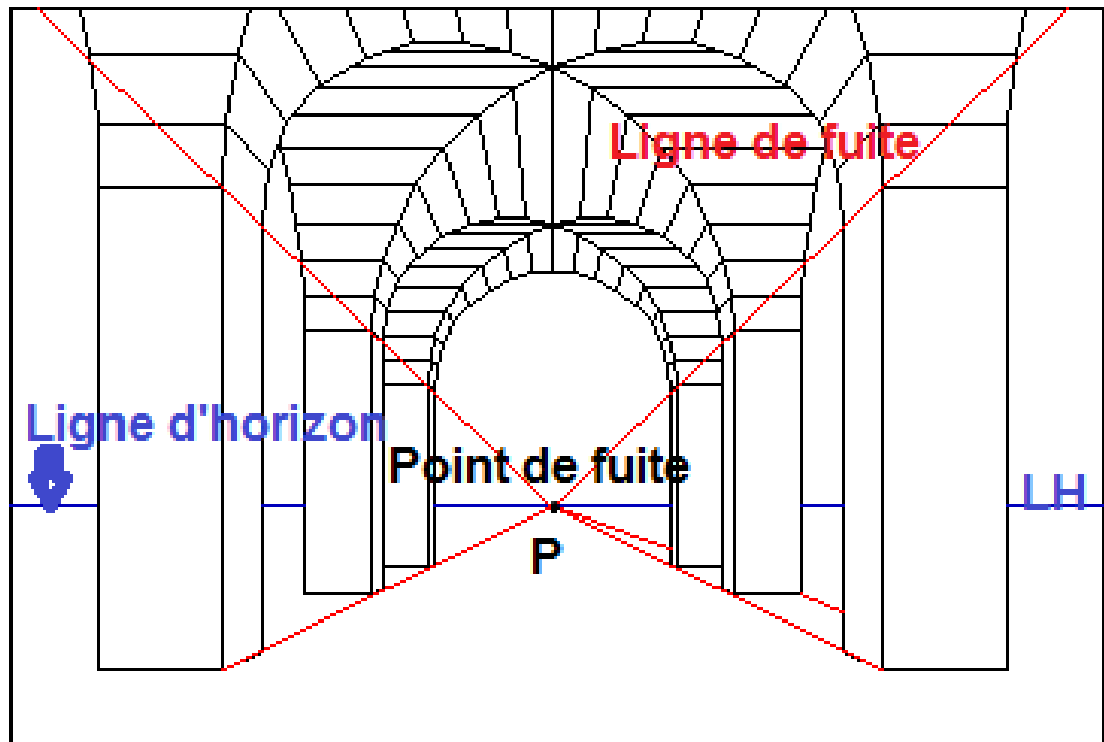
Masaccio, *Le paiement du tribut* (1424-1428), fresque, 247x597 cm, Santa maria Del Carmine, chapelle Brancacci, Florence.



Les lignes de fuite sont présentes dans l'architecture.

Les lignes de fuite convergent vers la tête d'un personnage qui discute parmi d'autres. La perspective met ainsi en évidence le personnage principal de la scène (Jésus Christ et ses disciples).

On se sert des droites des architectures ou du pavement au sol pour repérer les lignes de fuite. Ce sont ces lignes qui forment la structure du tableau ou ses « lignes de force ».



La ligne d'horizon (LH) correspond à la hauteur des yeux de l'observateur.

Le **point de fuite (P)** est en face du spectateur, c'est l'endroit le plus éloigné dans le tableau.

Les lignes de fuite correspondent aux cotés des volumes qui fuient en profondeur. Ces côtés subissent une déformation : ils tendent à se rejoindre vers le point de fuite.

Toutes les lignes de fuite situées **au-dessus** de la ligne d'horizon (au niveau des yeux) **descendent** vers le ou les points de fuite.

Toutes les lignes de fuite situées **en-dessous** de la ligne d'horizon (au niveau des yeux) **montent** vers le ou les points de fuite.

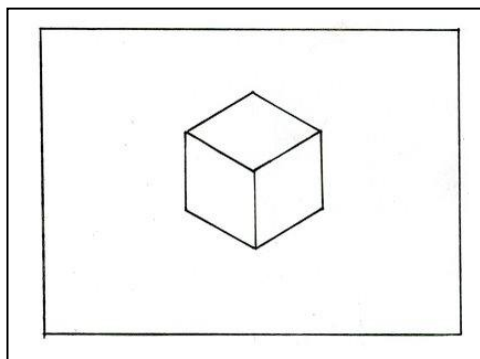
4. . La perspective axonométrique

Cette perspective est utilisée en architecture, pour montrer les espaces intérieurs en élévation. On trouve aussi souvent cette perspective dans l'art oriental, chinois, japonais...

Les parallèles restent parallèles et les distances ne sont pas réduites par l'éloignement.



Anonyme, *Départ de l'empereur Ming Xuande* (détail), 26m, vers 1430, peint durant la dynastie Ming (1368-1644), National Palace Museum, Taiwan.



5. La perspective atmosphérique ou chromatique.

La **perspective chromatique** est une technique de représentation permettant de créer un effet de perspective grâce à l'utilisation de couleurs.

Les arrière-plans sont atténués et bleutés.



Léonard de Vinci, *La Joconde*, Huile sur bois, 77 x 53 cm, 1503-1519, Musée du Louvre, Paris.

